

Projekt

z dnia 25 maja 2026 r.

Zatwierdzony przez

**UCHWAŁA NR
RADY GMINY LUBACZÓW**

z dnia 2026 r.

w sprawie wyrażenia zgody na odstąpienie od obowiązku przetargowego trybu zawarcia umowy dzierżawy nieruchomości

Na podstawie art. 18 ust. 2 pkt 9 lit a ustawy z dnia 8 marca 1990 r. o samorządzie gminnym (tekst jednolity Dz. U. z 2025 r. poz. 1153) oraz art. 13 ust. 1, art. 25 ust. 1 i 2 w zw. z art. 23 ust. 1 pkt 7a, art. 37 ust. 4 ustawy z dnia 21 sierpnia 1997 r. o gospodarce nieruchomościami (tekst jednolity Dz. U. z 2026 r. poz. 399)

**Rada Gminy Lubaczów
uchwała, co następuje:**

§ 1. Wyraża zgodę na wydzierżawienie na okres **5 lat** licząc od daty podpisania umowy dzierżawy nieruchomości stanowiących własność Gminy Lubaczów oznaczonych nr ewidencyjnymi działek:

- 1) **1350/5** – część działki o powierzchni 3,7700 ha – zgodnie z załącznikiem graficznym nr 1 do uchwały, położonej w obrębie Lisie Jamy, na rzecz osoby fizycznej prowadzącej gospodarstwo rolne związane z hodowlą zwierząt w Lisich Jamach,
- 2) **940/1** o powierzchni 0,1561 ha, położonej w obrębie Lisie Jamy, na rzecz osoby fizycznej prowadzącej gospodarstwo rolne związane z hodowlą zwierząt w Lisich Jamach,
- 3) **368/16** – część działki o powierzchni 14,0000 ha – zgodnie z załącznikiem graficznym nr 2 do uchwały, położonej w obrębie Lisie Jamy, na rzecz osoby fizycznej prowadzącej gospodarstwo rolne związane z hodowlą zwierząt w Lisich Jamach,
- 4) **368/12** o powierzchni 0,1588 ha, położonej w obrębie Lisie Jamy, na rzecz osoby fizycznej prowadzącej gospodarstwo rolne związane z hodowlą zwierząt w Lisich Jamach,
- 5) **120** o powierzchni 8,7906 ha położonej w obrębie Hurcze, na rzecz osoby fizycznej prowadzącej gospodarstwo rolne związane z hodowlą zwierząt w Hurczu,
- 6) **5** – część działki o powierzchni 3,0000 ha – zgodnie z załącznikiem graficznym nr 3 do uchwały, położonej w obrębie Opaka, na rzecz osoby fizycznej prowadzącej gospodarstwo rolne związane z hodowlą zwierząt w Hurczu,
- 7) **562** – część działki o powierzchni 2,7400 ha – zgodnie z załącznikiem graficznym nr 4 do uchwały, położonej w obrębie Szczutków, na rzecz osoby fizycznej prowadzącej gospodarstwo rolne związane z hodowlą zwierząt w Szczutkowie,
- 8) **570** o powierzchni 4,6683 ha, położonej w obrębie Szczutków, na rzecz osoby fizycznej prowadzącej gospodarstwo rolne związane z hodowlą zwierząt w Szczutkowie,
- 9) **1201/3** o powierzchni 3,3623 ha, położonej w obrębie Krowica Hołodowska, na rzecz osoby fizycznej prowadzącej gospodarstwo rolne związane z hodowlą zwierząt w Krowicy Hołodowskiej,
- 10) **117/1** – część działki o powierzchni 1,4300 ha – zgodnie z załącznikiem graficznym nr 5 do uchwały, położonej w obrębie Krowica Lasowa, na rzecz osoby fizycznej prowadzącej gospodarstwo rolne związane z hodowlą zwierząt w Krowicy Lasowej,
- 11) **117/2** – część działki o powierzchni 4,6000 ha – zgodnie z załącznikiem graficznym nr 5 do uchwały, położonej w obrębie Krowica Lasowa, na rzecz osoby fizycznej prowadzącej gospodarstwo rolne związane z hodowlą zwierząt w Krowicy Lasowej,

- 12) **62** – część działki o powierzchni 2,6600 ha – zgodnie z załącznikiem graficznym nr 6 do uchwały, położonej w obrębie Opaka, na rzecz osoby fizycznej prowadzącej gospodarstwo rolne związane z hodowlą zwierząt w Opacie,
- 13) **64** – część działki o powierzchni 4,7700 ha – zgodnie z załącznikiem graficznym nr 6 do uchwały, położonej w obrębie Opaka, na rzecz osoby fizycznej prowadzącej gospodarstwo rolne związane z hodowlą zwierząt w Opacie,
- 14) **433** o powierzchni 4,2965 ha, położonej w obrębie Opaka, na rzecz osoby fizycznej prowadzącej gospodarstwo rolne związane z hodowlą zwierząt w Opacie,
- 15) **212** o powierzchni 2,7749 ha, położonej w obrębie Wólka Krowicka, na rzecz osoby fizycznej prowadzącej gospodarstwo rolne związane z hodowlą zwierząt w Wólce Krowickiej,
- 16) **879** o powierzchni 2,4828 ha, położonej w obrębie Wólka Krowicka, na rzecz osoby fizycznej prowadzącej gospodarstwo rolne związane z hodowlą zwierząt w Wólce Krowickiej,
- 17) **862/5** o powierzchni 0,5763 ha, położonej w obrębie Wólka Krowicka, na rzecz osoby fizycznej prowadzącej gospodarstwo rolne związane z hodowlą zwierząt w Wólce Krowickiej,
- 18) **862/7** o powierzchni 0,7145 ha, położonej w obrębie Wólka Krowicka, na rzecz osoby fizycznej prowadzącej gospodarstwo rolne związane z hodowlą zwierząt w Wólce Krowickiej,
- 19) **51** o powierzchni 0,6672 ha, położonej w obrębie Wólka Krowicka, na rzecz osoby fizycznej prowadzącej gospodarstwo rolne związane z hodowlą zwierząt w Wólce Krowickiej.

§ 2. Wyraża zgodę na wydzierżawienie na okres 3 lat licząc od daty podpisania umowy dzierżawy nieruchomości stanowiących własność Gminy Lubaczów oznaczonej nr ewidencyjnym działki **345** o powierzchni 0,6999 ha, położonej w obrębie Dąbrowa, na rzecz osoby fizycznej prowadzącej gospodarstwo rolne związane z hodowlą zwierząt w Dąbrowie.

§ 3. Wyraża zgodę na odstąpienie od obowiązku przetargowego trybu zawarcia umów dzierżawy, o których mowa w § 1 i 2.

§ 4. Wykonanie uchwały zleca się Wójtowi Gminy Lubaczów.

§ 5. Nadzór nad wykonaniem uchwały powierza się Komisji Budżetowej Rady Gminy Lubaczów.

§ 6. Uchwała wchodzi w życie z dniem podjęcia.

Załącznik nr 1 do uchwały nr
Rady Gminy Lubaczów
z dnia 2026 r.

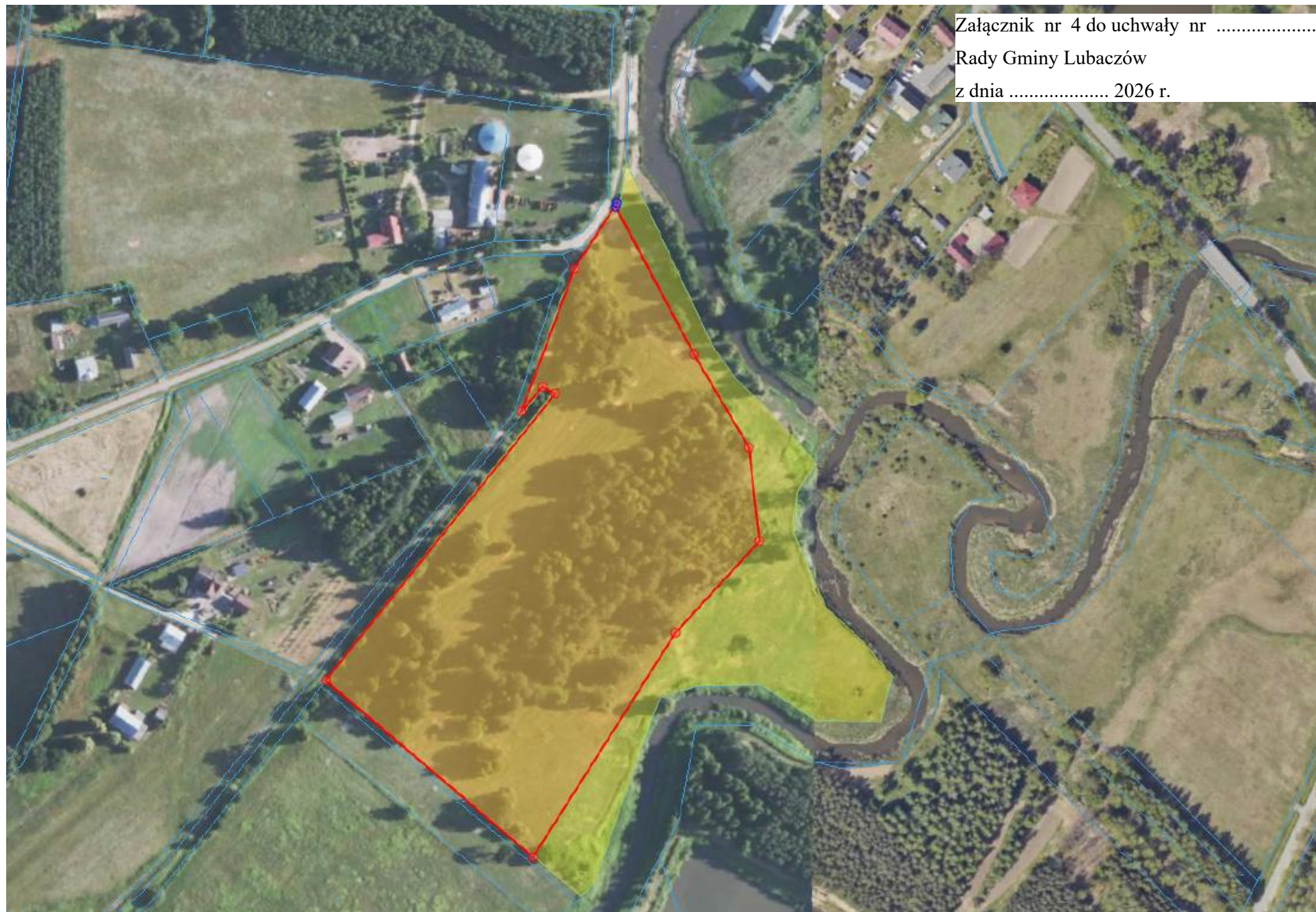
Lisie Jamy, część działki nr 1350/5



Załącznik nr 2 do uchwały nr
Rady Gminy Lubaczów
z dnia 2026 r.

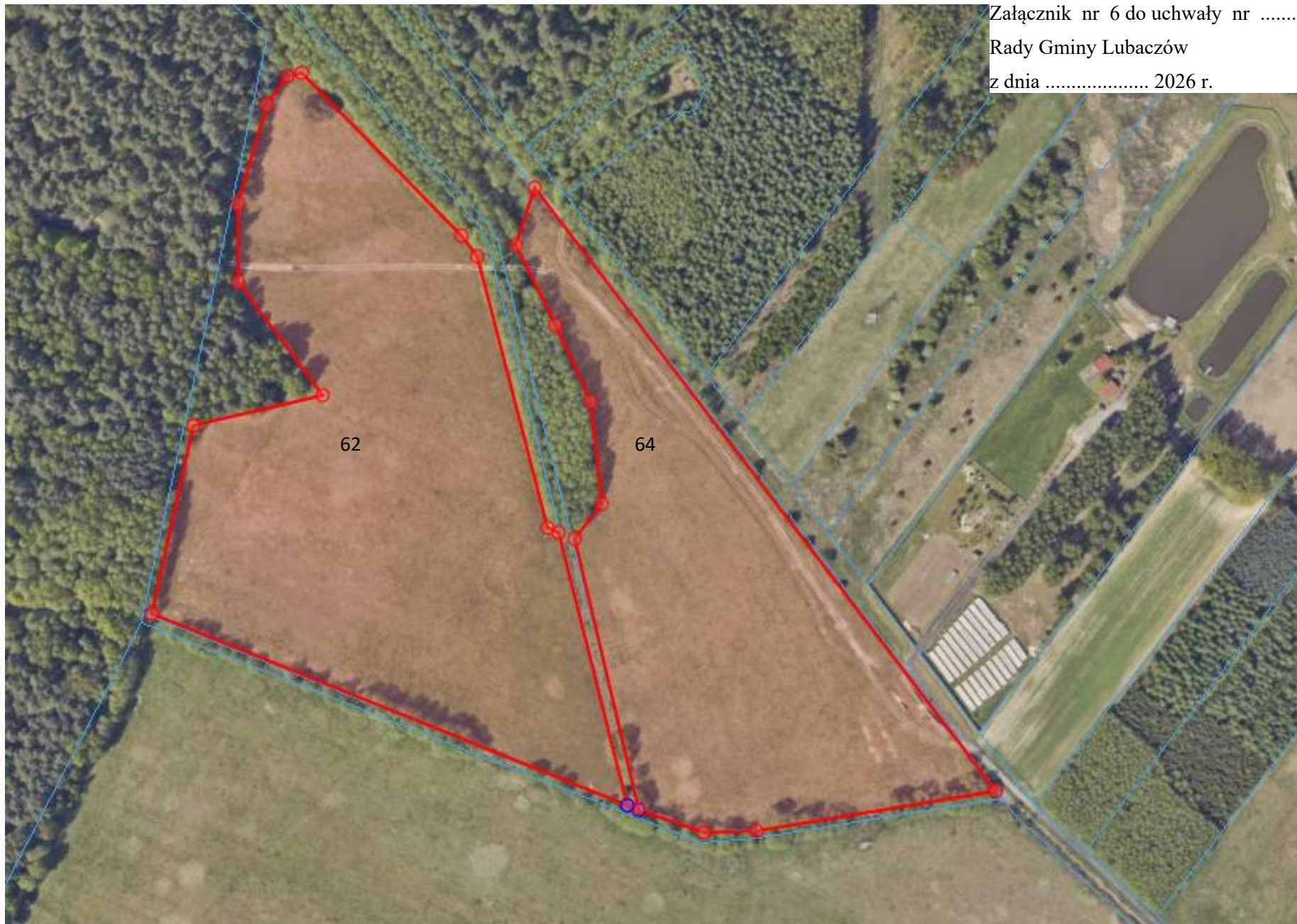






Załącznik nr 4 do uchwały nr
Rady Gminy Lubaczów
z dnia 2026 r.





UZASADNIENIE

do uchwały nr Rady Gminy Lubaczów z dnia 2026 r. w sprawie wyrażenia zgody na odstąpienie od obowiązku przetargowego trybu zawarcia umowy dzierżawy nieruchomości

Do Wójta Gminy Lubaczów wpłynęły wnioski hodowców zwierząt - rolników będących mieszkańcami Gminy Lubaczów o wydzierżawienie w trybie bezprzetargowym nieruchomości rolnych lub ich części, stanowiących własność Gminy Lubaczów, położonych w miejscowościach: Dąbrowa, Hurcze, Krowica Hołodowska, Krowica Lasowa, Opaka, Lisie Jamy, Szczutków, Wólka Krowicka. Jako uzasadnienie wnioskodawcy podają, że posiadają gospodarstwa rolne w ramach którego prowadzona jest hodowla zwierząt (bydło mleczne, konie rasowe, owce), a powiększenie uprawianej powierzchni zwiększy potencjał rolników i umożliwi funkcjonowanie gospodarstwa na lepszych warunkach dzięki poprawieniu zasobów paszy dla zwierząt.

Po zasięgnięciu opinii u właściwych miejscowo przedstawicieli samorządu wiejskiego tj. sołtysów i radnych potwierdzono, że wnioskodawcy prowadzą gospodarstwa rolne - zgodnie z opisami w poszczególnych wnioskach.

Mając na uwadze powyższe oraz ułatwienie prowadzenia działalności rolniczej na terenie gminy, Rada Gminy Lubaczów podjęła decyzję o wyrażeniu zgody na odstąpienie od obowiązku przetargowego trybu zawarcia umów dzierżawy nieruchomości na rzecz wnioskodawców - rolników prowadzących gospodarstwa rolne.